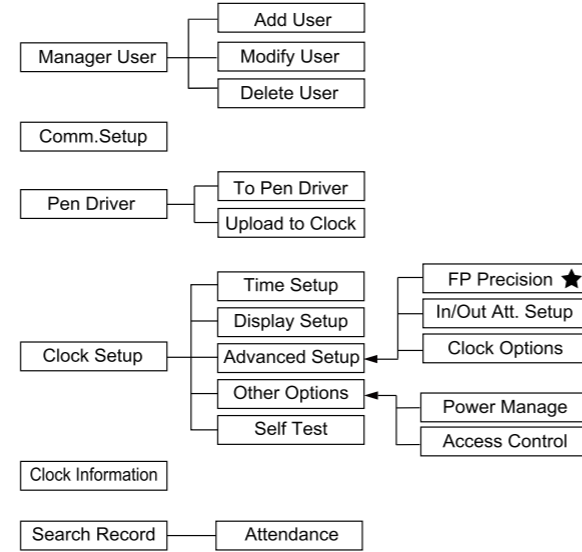


Внешний вид



Меню

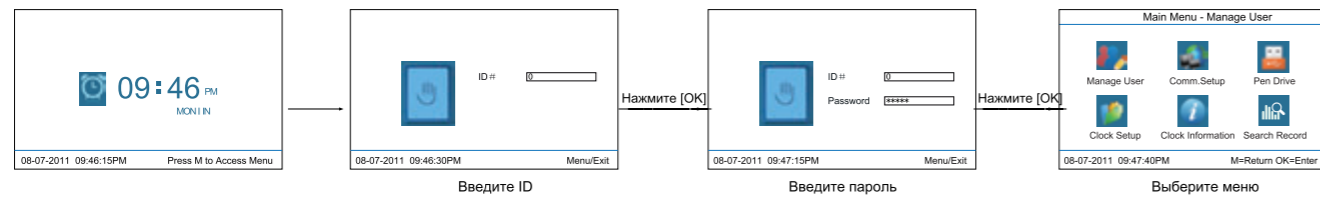
При подключении к источнику питания терминал автоматически включается. Для входа в меню управления используется ID и пароль администратора. Схема меню:



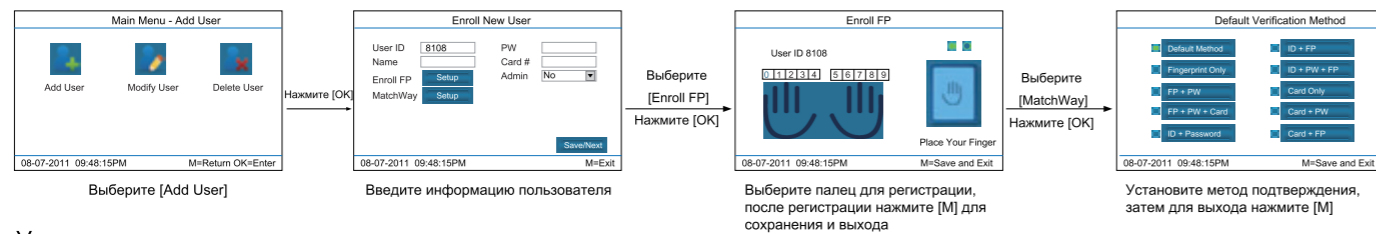
(Функции, отмеченные ★ присутствуют только в отдельных моделях. Следуйте меню реального продукта.)

Краткое руководство

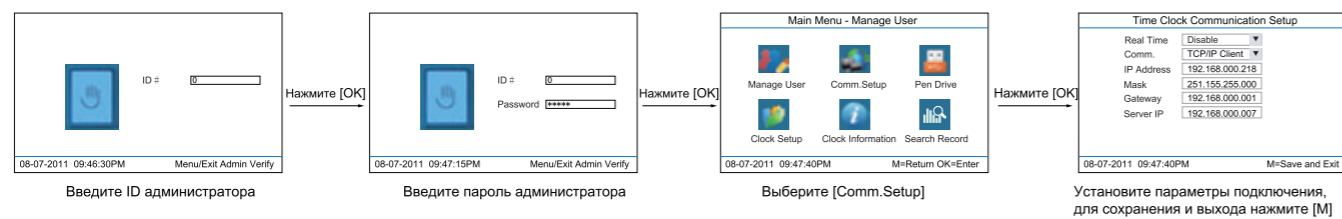
- Вход в меню управления: Введите ID '0' и нажмите [OK], введите пароль по умолчанию "12345" и нажмите [OK].



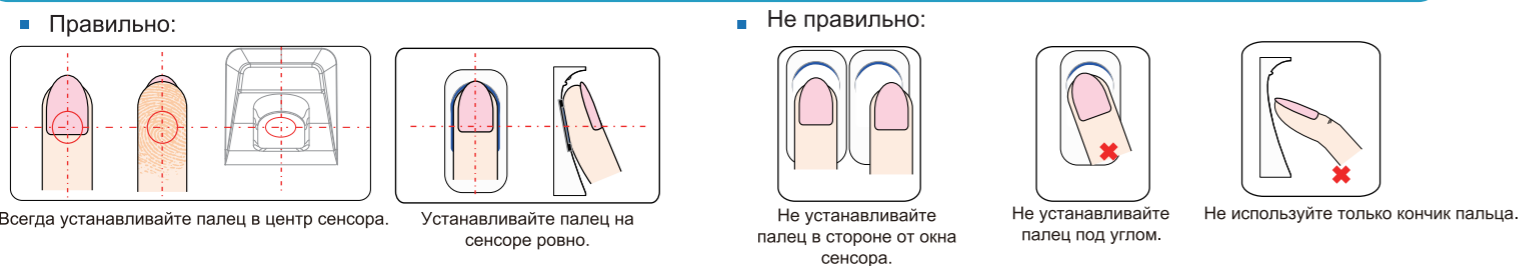
- Добавление пользователя: Каждый пользователь может зарегистрировать 10 отпечатков, один пароль и одну карту. Для регистрации каждого отпечатка дважды последовательно установите на сенсор один и тот же палец. Добавление информации пользователя (Выберите [Manage User] и нажмите [OK]) ★



- Установка параметров подключения:



Положение пальца при считывании ★



Другие установки

Установки подключения

Позиция	Описание	По умолчанию
Real Time	Возможность собирать запись присутствия в реальном времени. Для того чтобы использовать функцию мониторинга в реальном времени эту функцию необходимо включить в программном обеспечении.	Выключен
Comm.	Режим сервера TCP/IP : Общий сетевой режим TCP/IP Режим клиента: подключение только к ПК имеющему постоянный IP	Режим сервера
IP Address	Для включения сетевого подключения установите на терминал постоянный IP адрес.	192.168.000.218
Mask	Маска локальной подсети	255.255.255.000
Gateway	Шлюз локальной сети по умолчанию	192.168.000.001
Server IP	Это IP адрес управляющего ПК, который устанавливается при подключении TCP/IP. Адрес должен быть установлен в Режиме клиента	192.168.000.007

Установки Флеш-накопителя

Позиция	Описание
All Records	Скачивание всех записей присутствия и установка папки Anviz-c в корневом каталоге флеш-накопителя. Расширение файлов присутствия .NKQ
New Records	Скачивание новых записей присутствия и установка папки Anviz-c в корневом каталоге флеш-накопителя. Расширение новых файлов присутствия .NKQ
All Users	Загрузка всей информации по пользователям и отпечаткам. В папке Anviz-c хранится два вида файлов. Файлы информации о пользователях имеют расширение.YG, файлы отпечатков.ZW.
Some Users	Загрузка информации пользователя.

Установки времени

Позиция	Описание
Time/Date	Установка даты и времени в терминале.
DST Setup	Включить/выключить режим перехода на летнее время. Определить режим перехода: неделя/ дата.

Установки дисплея

Позиция	Описание	По умолчанию
Language	Язык меню	согласно конкретного пользователя
Date Format	Установка формата даты на дисплее	ГТТГ-ММ-ДД
Time Format	Установка формата времени на дисплее	24 часа
★ FP Image	Установка отображения отпечатков пальцев при подтверждении.	Показывать

Установки точности ★ сканирования отпечатка

Позиция	Описание	По умолчанию
1 : N	Проверяемый отпечаток автоматически будет сравниваться со всей базой отпечатков.	80%
1 : 1	Проверяемый отпечаток будет сравниваться с образцом конкретного пользователя ID.	90%
AutoUpdate	В процессе проверки система автоматически заменит старый отпечаток плохого качества на новый.	ДА
VerifyMode	Установка метода подтверждения по умолчанию.	
All User Verify	Установка метода подтверждения для всех пользователей. После этого у всех пользователей будет установлен один метод	

Установки учёта присутствия

Позиция	Описание	По умолчанию
Re-Verify Interval (0-250)	Промежуток времени, на протяжении которого терминал будет игнорировать повторную попытку идентификации. [0]: Отключение функции; Макс. значение 250 мин.	0
Log Capacity Warm (0-5000)	Терминал подаст сигнал тревоги, если оставшийся объём памяти меньше чем значение [Log Alert] [0]-Без сигнала. Макс. значение 5,000.	1000
Auto In/Out Status Switch	Автоматическое переключение статуса присутствия пользователя в зависимости от графика его работы.	

Установки терминала

Позиция	Описание	По умолчанию
Volume	Регулировка громкости терминала. 0-[без зв.], 5-[Макс.]; 0-5	5
Password	Пароль входа в режим управления	12345
Device ID	ID прибора, которое требуется для обозначения терминала в программных подключениях	1
Reset to factory settings	Возврат системы к заводским установкам. Эта команда позволяет удалить все данные, которые хранятся в приборе.	

Контроль доступа ★

Позиция	Описание	По умолчанию
Relay control	Выбор рабочего режима реле: "Open Door" (открытие двери) или "Ring Bell" (звонок)	Open Door
Wiegand Mode	Wiegand26, Anviz Wiegand и Fixed Wiegand	Wiegand 26
Wiegand Area Code	При загрузке отпечатков в два терминала, в разных терминалах будет разный выход wiegand сигнала отпечатка. В случае, если два терминала имеют одинаковый код зоны wiegand (wiegand area), выход wiegand сигнала отпечатка для них будет одинаковым. (0-254)	10
Lock Delay (0-15Sec)	Диапазон времени открытия дверей.	5

Схема подключения

